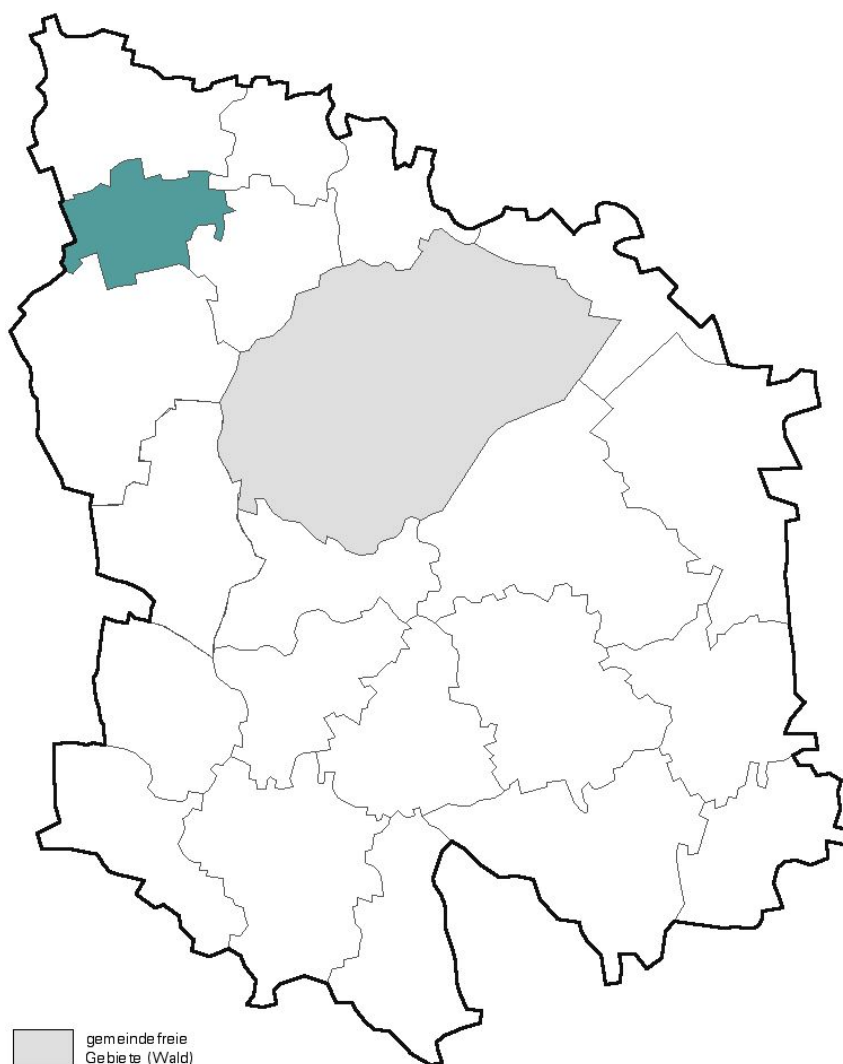


Gemeindedaten 2007

Gemeinde Poing

Landkreis Ebersberg



Für die Verbandsmitglieder veröffentlicht die Geschäftsstelle des Planungsverbands Äußerer Wirtschaftsraum München jährliche „Gemeindedaten“. Diese bieten über ein beigefügtes Vergleichsdatenblatt auch die Möglichkeit, sich in den wichtigsten Merkmalen mit dem Durchschnitt des eigenen Landkreises und dem der Gemeinden mit der gleichen Zentralörtlichkeit zu vergleichen.

In dieser Ausgabe sind folgende Merkmale enthalten:

- ❖ Bevölkerungsentwicklung
- ❖ Bevölkerungsbewegung
- ❖ Bevölkerung nach Alter
- ❖ Billeter-Maß

- ❖ Sozialversicherungspflichtig Beschäftigte, auch nach Wirtschaftsbereichen
- ❖ Gemeindesteuereinnahmen und Fundierte Verschuldung
- ❖ Arbeitslose und Arbeitslosenrate

- ❖ Wohngebäude, Wohnungen, Wohnungsfertigstellungen
- ❖ Wohnflächenausstattung und Wohnungsbelegung
- ❖ Bodenpreisrichtwerte

- ❖ Sozialversicherungspflichtig beschäftigte Pendler
- ❖ Kraftfahrzeuge
- ❖ Straßenverkehrsunfälle mit Fahrradfahrern und Fußgängern

Außerdem finden Sie am Ende der Gemeindedaten ergänzende Anmerkungen zu dieser Ausgabe.

Grundlage der Gemeindedaten ist die amtliche Statistik des Bayerischen Landesamtes für Statistik und Datenverarbeitung, der Bundesagentur für Arbeit und der Landratsämter. Aufbereitung und Darstellung sind Ergebnis eigener Überlegungen.

November 2007

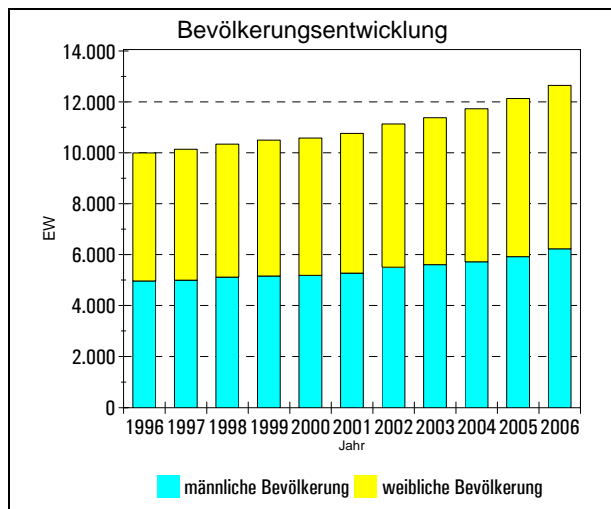
Kontakt: Hans-D. Schulz, Tel. – 12, mail: h.schulz@pv-muenchen.de
Brigitta Walter, Tel. – 17, mail: b.walter@pv-muenchen.de

Vergleichsdatenblatt für die Städte und Gemeinden der Regionen München und Oberland 2006

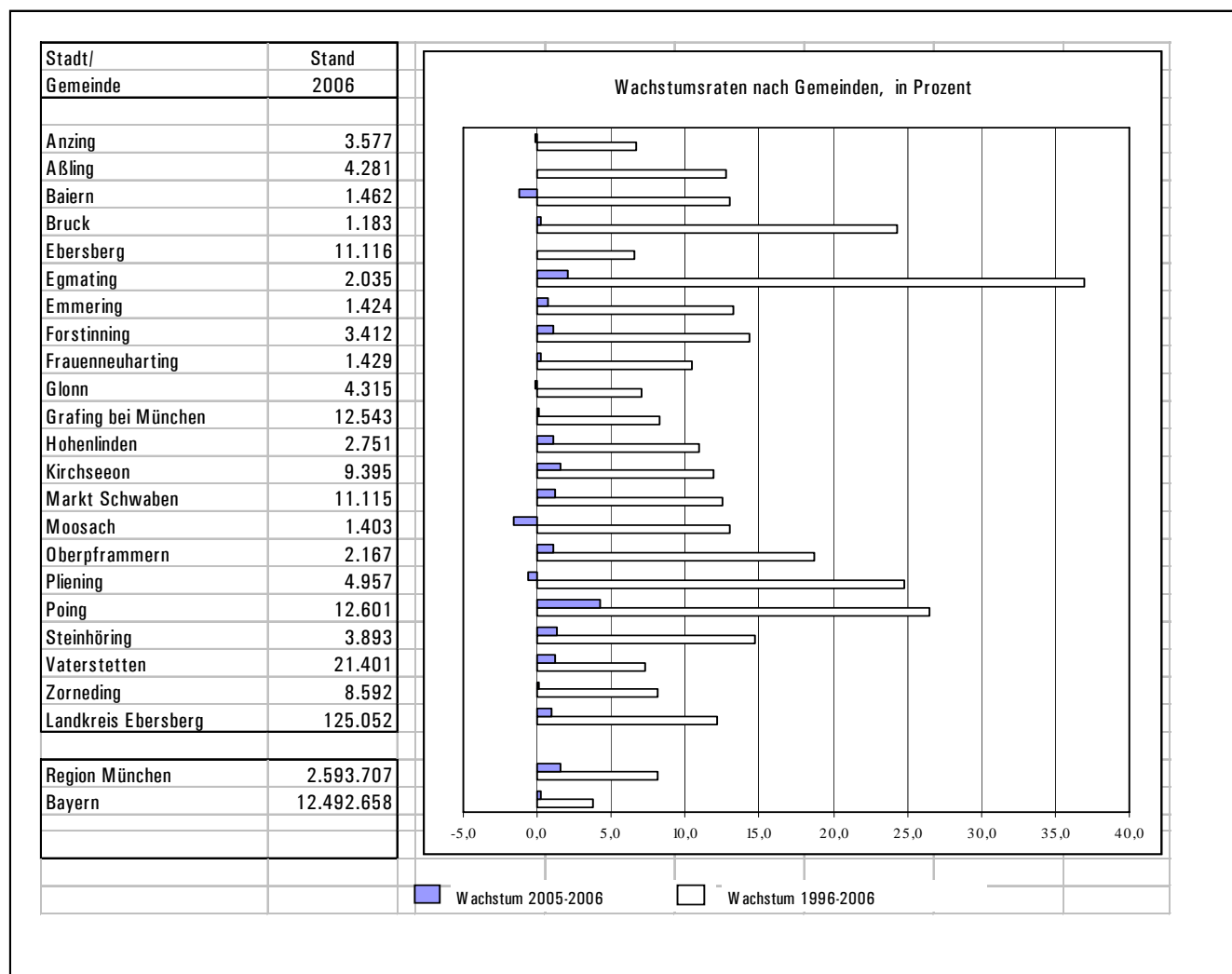
Landkreise, Zentralörtlichkeit	Bevölkerung		Sozialvers.pfl. Beschäftigte		Gemeindesteuereinnahmen (€/EW)			Wohnungs- fertig- stellungen* je 1.000 Einwohner	Wohn- fläche**/ EW	Wohnungs- belegung EW/Whg.**
	insg.	darunter weiblich	insg.	darunter weiblich	insgesamt	darunter Gewerbe- steuer netto	Einkommen- steuer			
Dachau	134.965	68.238	28.285	13.329	855	309	432	4,3	39,5	2,4
Ebersberg	125.052	63.278	29.552	13.128	807	224	465	5,5	40,8	2,4
Erding	123.703	61.743	26.261	12.201	765	268	379	4,9	40,6	2,6
Freising	162.452	80.711	68.790	29.448	833	303	403	5,6	39,7	2,5
Fürstenfeldbruck	200.362	102.534	36.569	17.772	819	247	463	4,4	41,7	2,2
Landsberg am Lech	112.283	56.393	26.797	12.249	732	279	349	5,4	41,7	2,5
München	311.493	157.993	168.197	66.961	1.896	1.251	465	5,8	41,3	2,2
Starnberg	128.789	67.304	36.015	17.127	1.038	402	482	3,9	43,7	2,3
Bad Tölz-Wolfratshausen	120.308	61.812	30.644	14.636	689	206	369	3,6	41,1	2,3
Miesbach	95.045	49.544	26.367	13.324	848	333	362	3,4	42,6	2,2
Weilheim-Schongau	130.777	66.242	37.739	17.408	745	295	326	4,1	42,3	2,3
Region München (Umland, ohne LH München)	1.299.099	658.194	420.466	182.215	1.091	519	437	5,1	41,1	2,3
Region München (mit LH München)	2.593.707	1.327.079	1.084.688	497.138	1.402	741	452	8,2	39,6	2,0
Region Oberland	433.053	222.827	117.941	57.754	733	255	339	3,4	42,4	2,2
Oberzentrum/Stadt München R 14 (1)	1.294.608	668.885	664.222	314.923	1.715	964	466	11,4	38,1	1,8
Mögliches Oberzentrum/Stadt Freising R 14 (1)	44.105	22.361	37.725	17.793	819	286	406	5,9	38,3	2,2
Mittelzentren R 14 (8)	198.831	101.911	65.211	33.686	992	437	420	5,8	39,0	2,2
Mittelzentren R 17 (15)	197.674	103.072	75.739	38.014	846	329	357	3,6	41,2	2,1
Mögliche Mittelzentren R 14 (2)	24.526	12.263	5.769	2.543	681	175	397	3,3	38,8	2,4
Mögliche Mittelzentren R 17 (2)	27.774	14.291	8.613	4.202	1.209	665	392	3,2	40,8	2,3
Siedlungsschwerpunkte R 14 (37)	537.350	273.801	220.268	89.569	1.458	816	484	5,1	40,7	2,2
Unterezentren R 14 (8)	76.509	39.524	17.870	8.601	722	199	402	4,2	43,0	2,4
Unterezentren R 17 (4)	29.075	14.877	6.757	3.649	578	131	288	2,0	44,0	2,0
Kleinzentren R 14 (30)	144.216	72.463	29.030	12.495	833	310	407	4,3	43,2	2,6
Kleinzentren R 17 (22)	72.926	37.089	12.017	5.389	584	140	318	2,6	44,5	2,2
Nichtzentrale Orte R 14 (99)	273.562	135.871	44.593	17.528	761	262	390	5,2	42,5	2,6
Nichtzentrale Orte R 17 (51)	105.604	53.498	14.815	6.500	543	123	319	3,9	43,2	2,5

Gemeinde Poing

Bevölkerungsentwicklung



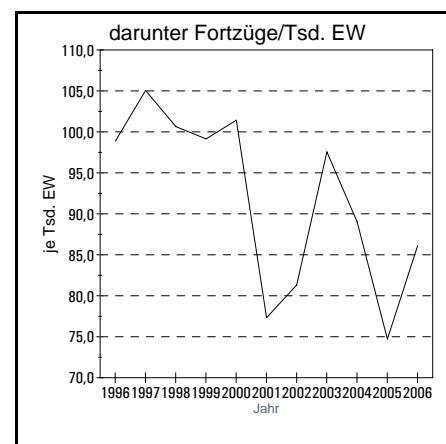
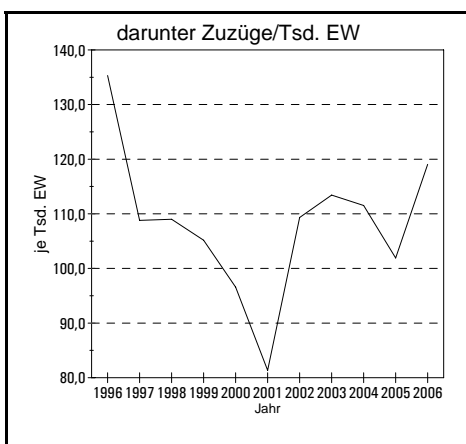
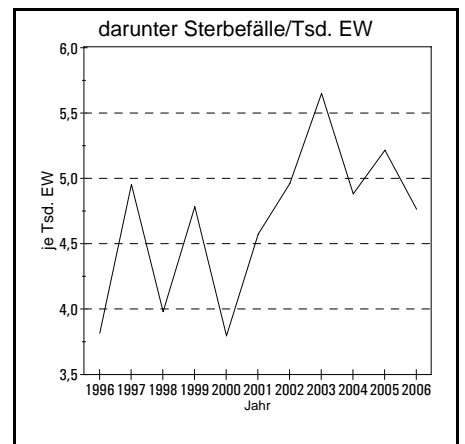
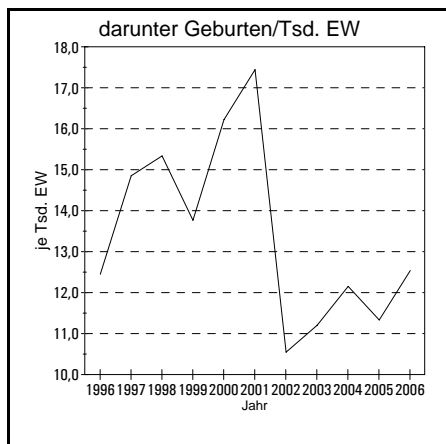
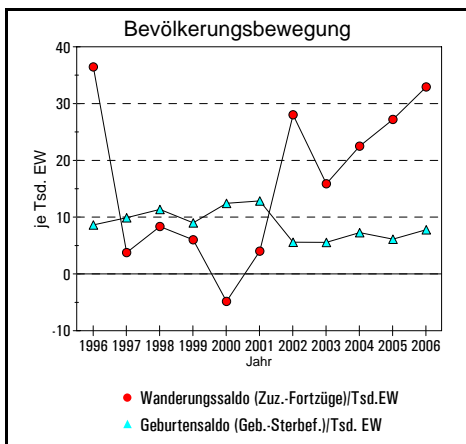
Jahr	Bevölkerung zum 31.12. d.J.			
	insg.	darunter weiblich	Veränd. gegenüber Vorjahr	darunter weiblich
1996	9.962	5.010	449	250
1997	10.100	5.115	138	105
1998	10.303	5.200	203	85
1999	10.460	5.314	157	114
2000	10.540	5.367	80	53
2001	10.721	5.463	181	96
2002	11.094	5.602	373	139
2003	11.337	5.747	243	145
2004	11.685	5.978	348	231
2005	12.088	6.180	403	202
2006	12.601	6.388	513	208



Quelle: Bayerisches Landesamt für Statistik und Datenverarbeitung und eigene Berechnungen

Gemeinde Poing

Bevölkerungsbewegung

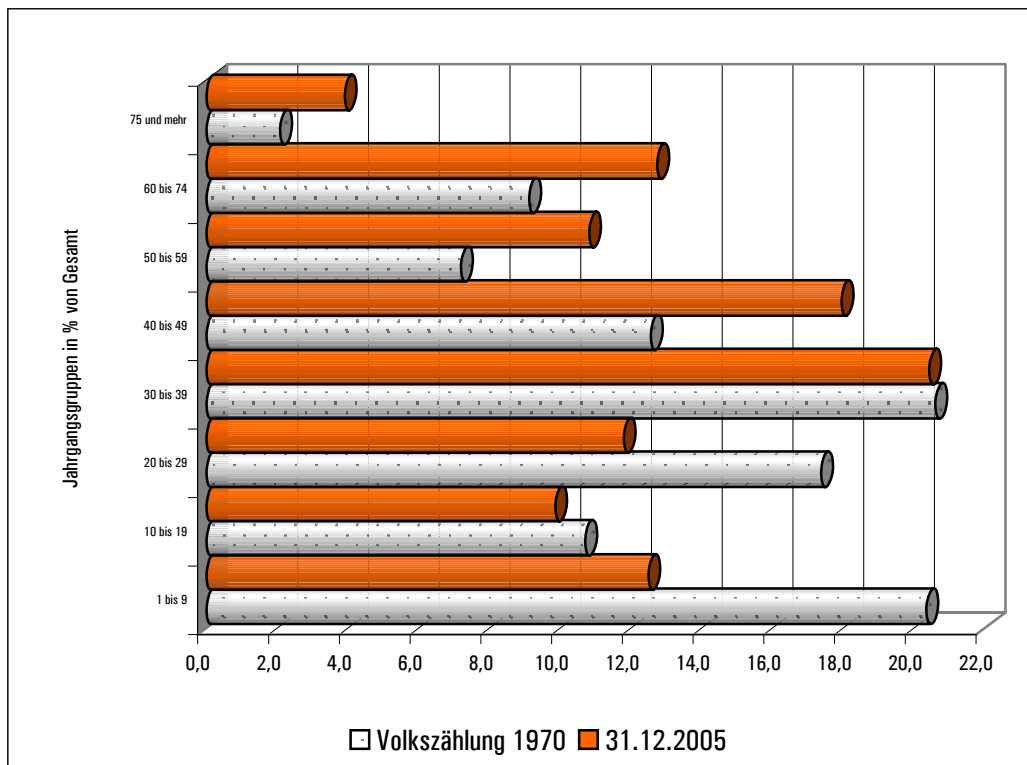
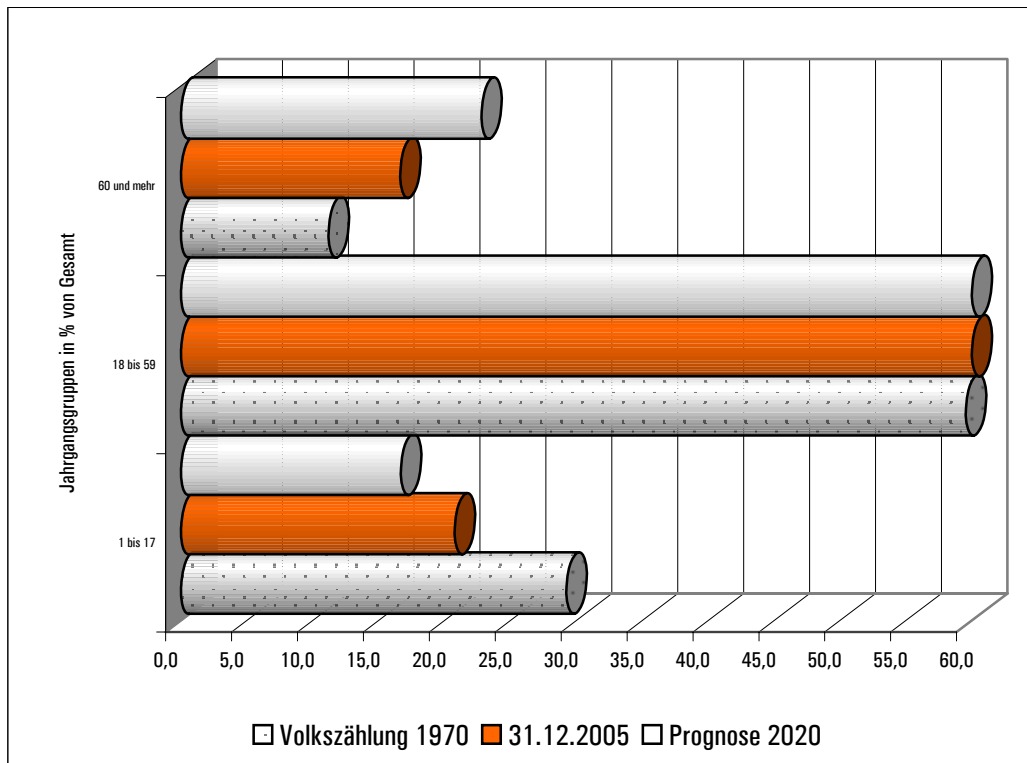


Jahr	Natürliche Bevölkerungsbewegung				Wanderungen			
	Geburten		Sterbefälle		Zuzüge		Fortzüge	
	abs.	je Tsd.d.Bev.	abs.	je Tsd.d.Bev.	abs.	je Tsd.d.Bev.	abs.	je Tsd.d.Bev.
1996	124	12,4	38	3,8	1.348	135,3	985	98,9
1997	150	14,9	50	5,0	1.099	108,8	1.061	105,0
1998	158	15,3	41	4,0	1.123	109,0	1.037	100,7
1999	144	13,8	50	4,8	1.100	105,2	1.037	99,1
2000	171	16,2	40	3,8	1.018	96,6	1.069	101,4
2001	187	17,4	49	4,6	872	81,3	829	77,3
2002	117	10,5	55	5,0	1.213	109,3	902	81,3
2003	127	11,2	64	5,6	1.286	113,4	1.106	97,6
2004	142	12,2	57	4,9	1.303	111,5	1.040	89,0
2005	137	11,3	63	5,2	1.232	101,9	903	74,7
2006	158	12,5	60	4,8	1.500	119,0	1.085	86,1

Quelle: Bayerisches Landesamt für Statistik und Datenverarbeitung und eigene Berechnungen

Gemeinde Poing

Altersstruktur nach Jahrgangsgruppen



Quellen: Bayerisches Landesamt für Statistik und Datenverarbeitung, Bertelsmann Stiftung "Wegweiser Demographischer Wandel" mit Prognose 2020 (nur für Gemeinden mit 5.000 und mehr Einwohnern) und eigene Berechnungen

Gemeinde Poing

Altersstruktur nach Jahrgangsgruppen

Jahr*	Bevölkerung nach Altersgruppen										
	1 bis 9 Jahre	10 bis 19 Jahre	20 bis 29 Jahre	30 bis 39 Jahre	40 bis 49 Jahre	50 bis 59 Jahre	60 bis 74 Jahre	75 und mehr Jahre	1 bis 17 Jahre	18 bis 59 Jahre	60 und mehr Jahre
1970	888	467	758	899	548	314	398	91	1.276	2.598	489
2005	1.510	1.192	1.426	2.470	2.170	1.308	1.540	472	2.511	7.565	2.012
2020									2.132	7.723	2.910

Billeter-Maß

Jahr*	Billeter-Maß	
	Gemeinde	Landkreis Ebersbeg
1970	0,15	-0,01
2005	-0,17	-0,37

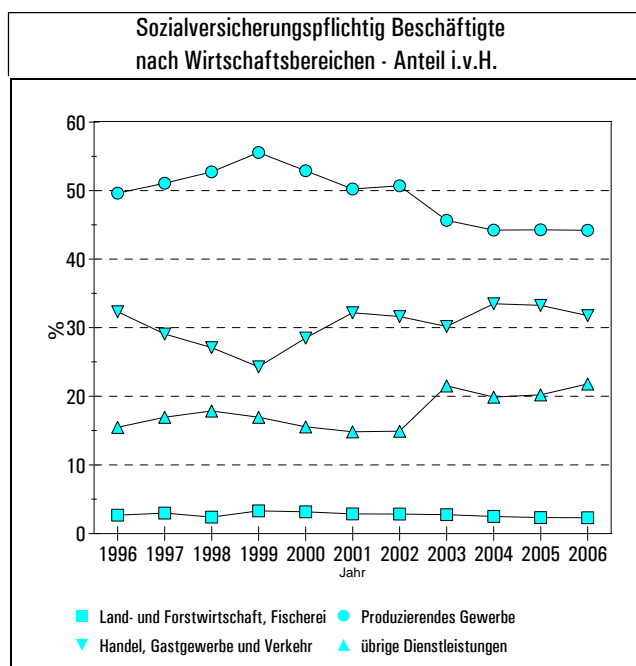
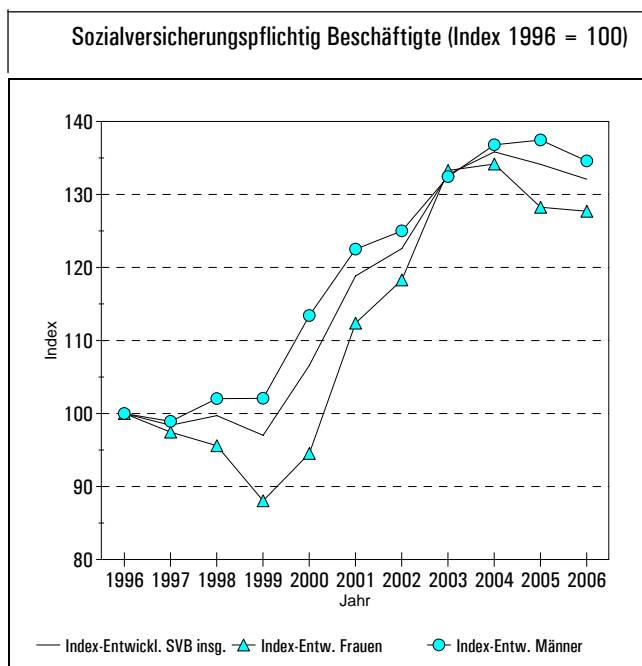
Billeter-Maß: $\frac{(0-14 \text{ J.}) - (50 \text{ u.m. J.})}{(15 - 49 \text{ J.})}$

*1970 = VZ 1970; 2005 = 31.12.2005; 2020 = Prognose 2020

Quelle: Bayerisches Landesamt für Statistik und Datenverarbeitung, Bertelsmann Stiftung "Wegweiser Demographischer Wandel" mit Prognose 2020 (nur für Gemeinden mit 5.000 und mehr Einwohnern) und eigene Berechnungen

Gemeinde Poing

Wirtschaft: Sozialversicherungspflichtig Beschäftigte nach Wirtschaftsbereichen



Jahr	Sozialversicherungspflichtig Beschäftigte (SVB)					
	insgesamt*	davon weiblich	Land- und Forstwirtschaft, Fischerei insg.	darunter Wirtschaftsbereiche**		
				Produzierendes Gewerbe insg.	Handel, Gastgewerbe und Verkehr insg.	übrige Dienstleistungen insg.
1996	4.450	1.607	119	2.205	1.437	689
1997	4.378	1.566	131	2.233	1.272	742
1998	4.437	1.536	107	2.337	1.201	792
1999	4.317	1.415	143	2.395	1.048	731
2000	4.743	1.519	150	2.505	1.351	737
2001	5.289	1.806	151	2.653	1.701	784
2002	5.455	1.901	155	2.762	1.724	814
2003	5.907	2.142	162	2.694	1.781	1.270
2004	6.045	2.156	151	2.670	2.022	1.202
2005	5.969	2.061	139	2.640	1.983	1.206
2006	5.878	2.052	136	2.595	1.866	1.280

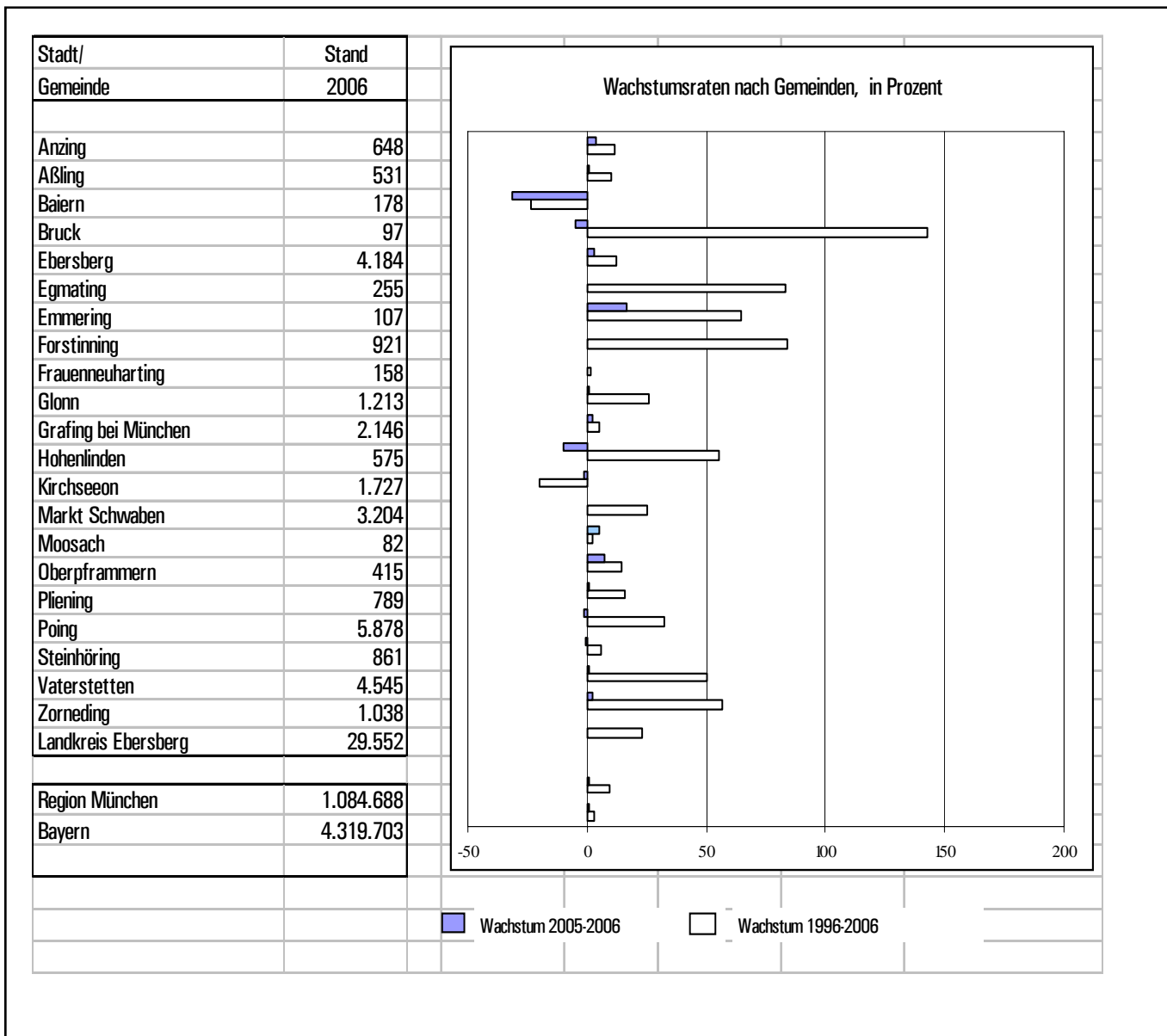
* wegen nicht zurechenbarer Fälle: SVB insgesamt ungleich Summe der Wirtschaftsbereiche

** in den Wirtschaftsbereichen aus Geheimhaltungsgründen z.T. lückenhaft

Quelle: Bayerisches Landesamt für Statistik und Datenverarbeitung und eigene Berechnungen

Gemeinde Poing

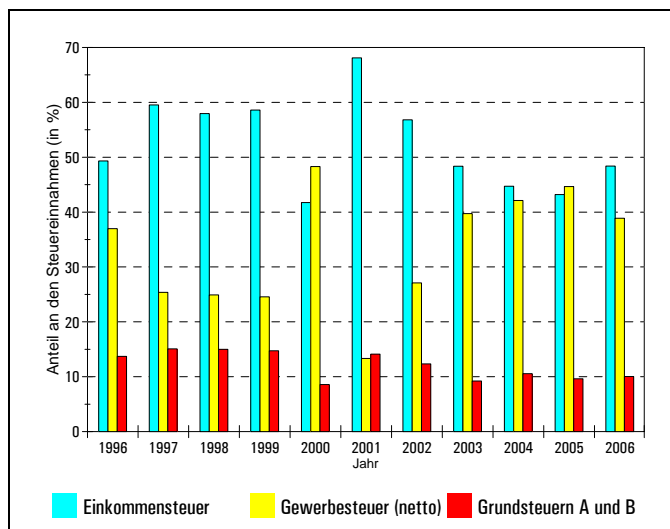
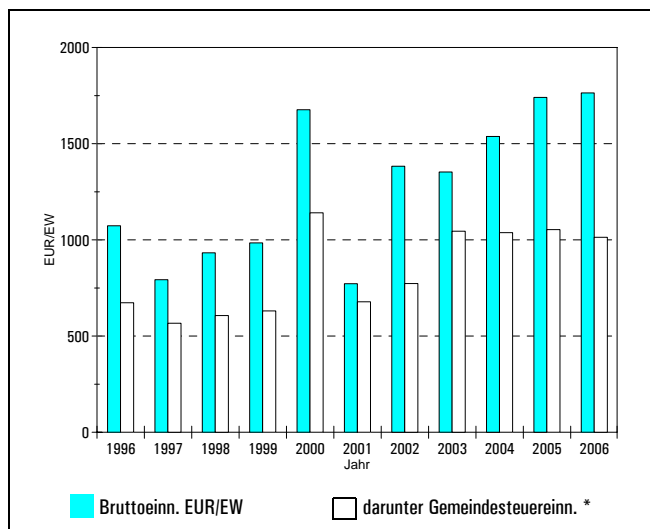
Wirtschaft: Sozialversicherungspflichtig Beschäftigte in den Gemeinden des Landkreises Ebersberg



Quelle: Bayerisches Landesamt für Statistik und Datenverarbeitung und eigene Berechnungen

Gemeinde Poing

Öffentliche Haushalte: Gemeindesteuereinnahmen



Jahr	Bruttoeinnahmen im Verwaltungshaushalt i.Tsd.€	darunter Gemeindesteuereinnahmen* aus den Hauptsteuerarten								
		insgesamt		davon Einkommensteuer			Gewerbesteuer netto		Grundsteuern A und B	
		i.Tsd.€	€/EW	€/EW	%	€/EW	%	€/EW	%	
1996	10.692	6.705	673	332	49,3	249	37,0	92	13,7	
1997	8.007	5.721	566	337	59,5	144	25,4	85	15,1	
1998	9.609	6.250	607	352	58,0	151	24,9	91	15,0	
1999	10.295	6.594	630	369	58,6	155	24,6	93	14,7	
2000	17.667	12.026	1.141	476	41,7	551	48,3	98	8,6	
2001	8.274	7.273	678	462	68,1	90	13,3	96	14,1	
2002	15.340	8.570	773	439	56,8	209	27,1	95	12,3	
2003	15.334	11.845	1.045	505	48,4	415	39,7	96	9,2	
2004	17.968	12.127	1.038	464	44,7	437	42,1	110	10,6	
2005	21.043	12.734	1.053	455	43,2	470	44,6	101	9,6	
2006	22.223	12.768	1.013	490	48,4	394	38,9	102	10,0	

* Gemeindesteuereinnahmen aus Einkommensteuer, Gewerbesteuer netto (= Gewerbesteuerbrutto - Gewerbesteuerumlage) + Umsatzsteuerbeteiligung (ab 1998), Grundsteuern A und B; die Umsatzsteuerbeteiligung wurde nicht gesondert ausgewiesen, ist jedoch in "insgesamt" enthalten.

Quelle: Bayerisches Landesamt für Statistik und Datenverarbeitung und eigene Berechnungen

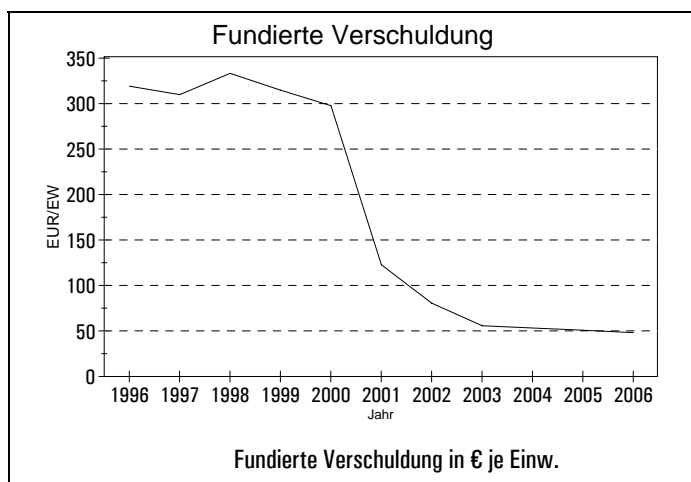
Gemeinde Poing

Öffentliche Haushalte: Gemeindesteuereinnahmen in den Gemeinden des Landkreises Ebersberg

Landkreis Gemeinden	Gemeindesteuereinnahmen* 2006			
	€ pro EW	Veränd. gegen- über Vorjahr	darunter in %	
			Eink.st.	Gew.st. (netto)
Anzing	714	44	70,5	13,0
Aßling	654	-4	56,0	29,6
Baiern	384	95	58,7	22,4
Bruck	491	83	59,2	24,4
Ebersberg	929	64	48,0	36,7
Egmating	622	107	68,8	12,0
Emmering	382	22	67,7	11,1
Forstinning	957	197	50,5	35,8
Frauenneuharting	469	99	54,4	30,4
Glonn	692	34	66,4	16,9
Grafing bei München	678	96	63,1	21,8
Hohenlinden	741	67	51,1	34,8
Kirchseeon	669	-133	64,5	21,5
Markt Schwaben	822	38	58,8	28,3
Moosach	584	60	67,6	13,5
Oberpfarrmarn	1.026	55	48,1	37,2
Pliening	1.072	150	46,4	40,9
Poing	1.013	-40	48,4	38,9
Steinhöring	595	46	57,2	24,9
Vaterstetten	903	37	59,9	24,0
Zorneding	767	26	74,8	13,2
Landkreis Ebersberg	807	37	57,7	27,7

* s. Vorseite

Öffentliche Haushalte: Fundierte Verschuldung**



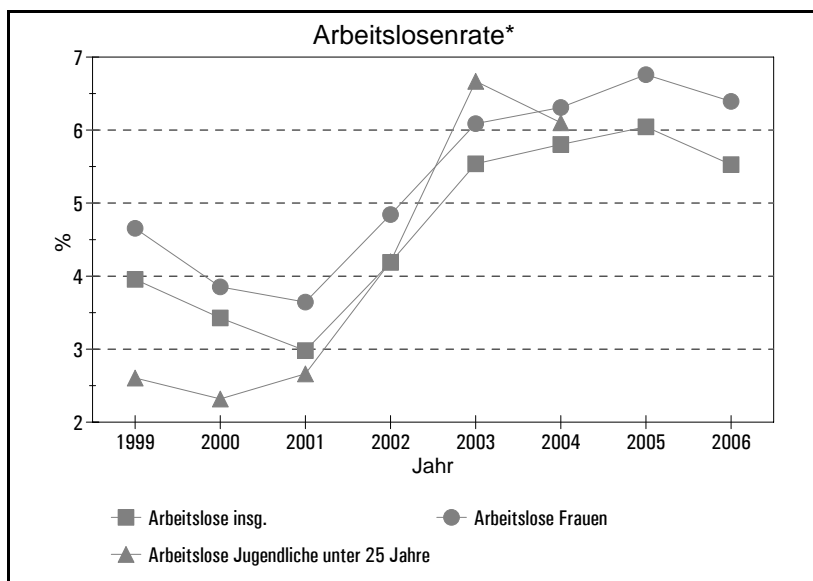
Jahr	Fundierte Verschuldung in Tsd. €	Fundierte Verschuldung in € je Einwohner
1996	3.165	318
1997	3.116	309
1998	3.418	332
1999	3.279	313
2000	3.124	296
2001	1.310	122
2002	891	80
2003	629	55
2004	621	53
2005	613	51
2006	605	48

** Fundierte Verschuldung umfasst alle Verbindlichkeiten aus Darlehensaufnahme, die durch Schuldurkunde oder Eintragung ins Schuldbuch fundiert und haushaltsmäßig vereinnahmt sind, ungeachtet dessen, wer den Schuldendienst dafür trägt (Schulden am Kreditmarkt und bei öffentlichen Haushalten). Im planmäßigen, selbst geleisteten Schuldendienst dagegen ist nur der Teil der Zins- und Tilgungsverpflichtungen berücksichtigt, der entsprechend den Darlehensbedingungen (planmäßig) von der Gemeinde selbst geleistet werden mußte. Die fundierte Verschuldung enthält auch anteilige Schulden bei Schulverbänden und Schulden der Eigenbetriebe, aber keine Krankenhäuser. 0 = Schuldenfreiheit.

Quelle: Bayerisches Landesamt für Statistik und Datenverarbeitung und eigene Berechnungen

Gemeinde Poing

Arbeitslose



* gemeldete Arbeitslose in Prozent von SV-Beschäftigten am Wohnort zzgl. Arbeitslosen

Jahr	Arbeitslose			SVB am Wohnort			Arbeitslose an SVB am Wohnort (%) zzgl. Arbeitslose		
	insg.	darunter Frauen	Jugendliche unter 25 J.	insg.	darunter Frauen	Jugendliche unter 25 J.*	insg.	darunter Frauen	Jugendliche unter 25 J.*
1999	187	101	13	4.541	2.069	475	4,0	4,7	2,6
2000	165	86	11	4.649	2.146	476	3,4	3,9	2,3
2001	147	84	14	4.785	2.221	518	3,0	3,6	2,7
2002	208	113	22	4.758	2.220	501	4,2	4,8	4,2
2003	279	145	35	4.758	2.237	491	5,5	6,1	6,7
2004	302	154	31	4.902	2.287	477	5,8	6,3	6,1
2005	325	173	38	5.052	2.387	-	6,0	6,8	-
2006	308	170	30	5.265	2.489	-	5,5	6,4	-

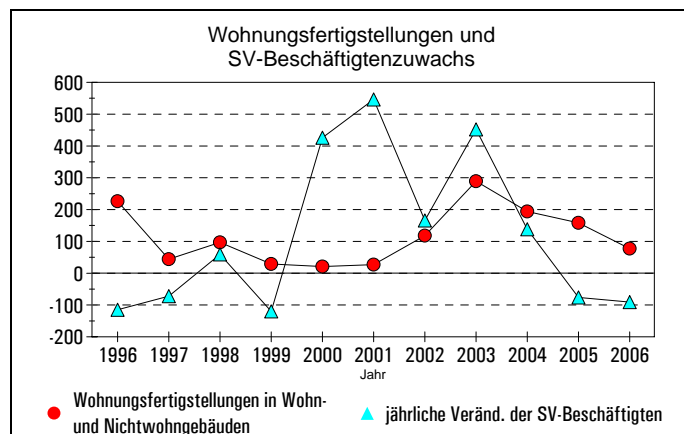
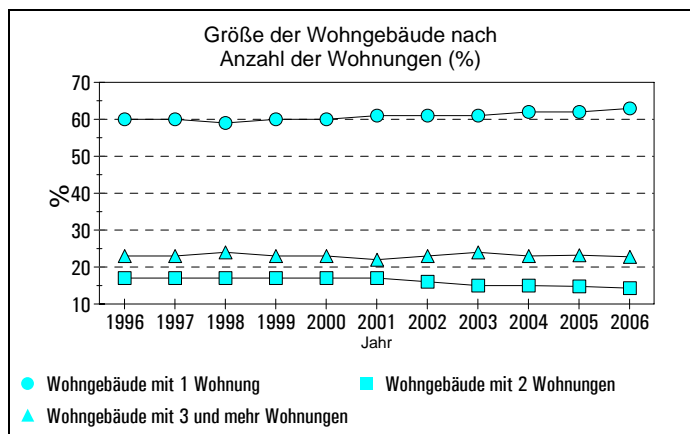
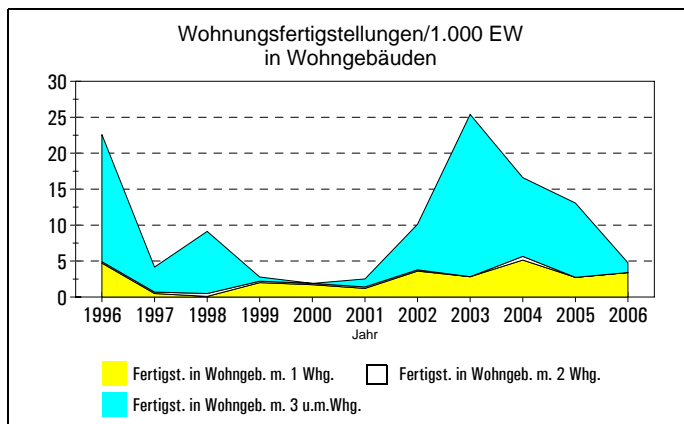
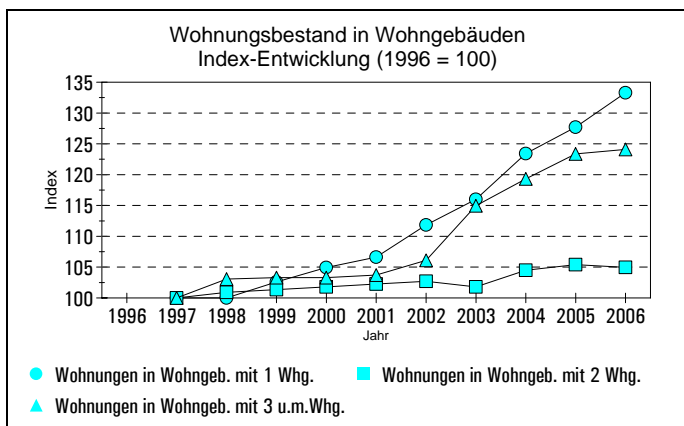
SVB: Sozialversicherungspflichtig Beschäftigte

* entfällt aufgrund prohibitiver Preise für Sonderauswertungen ab 2005

Quelle: Bundesagentur für Arbeit

Gemeinde Poing

Wohnen: Wohngebäude, Wohnungen und Wohnungsfertigstellungen

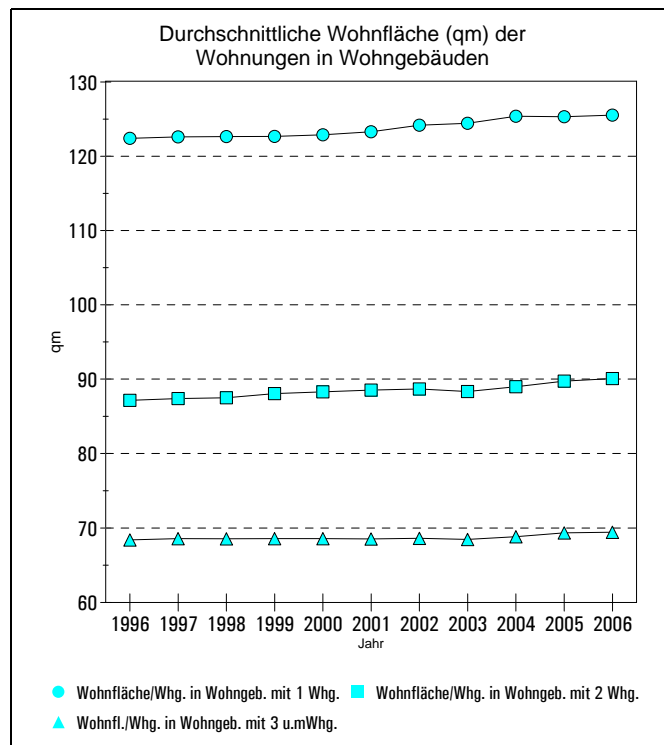
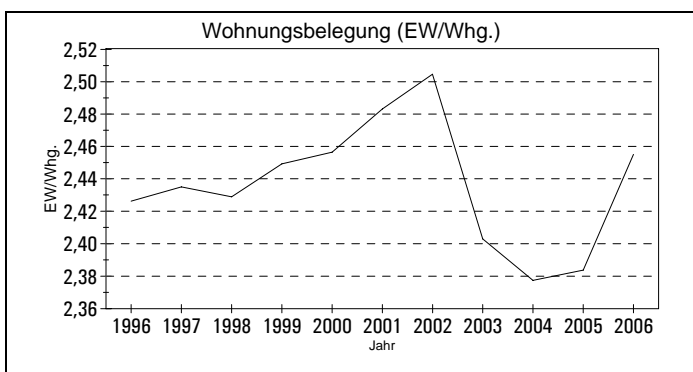
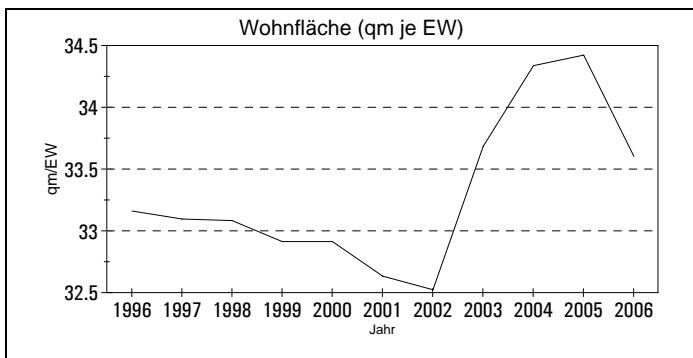


Jahr	Wohngebäude	Wohnungen in Wohngebäuden			Wohnungsfertigstellungen				
		insg.	darunter mit			in Wohn- u. Nichtwohngeb.	darunter nur in Wohngebäuden mit		
			1 Whg.	2 Whg.	3 u.m.Whg.		1 Whg.	2 Whg.	3 u.m.Whg.
1996	1.280	4.106	764	442	2.900	226	47	2	176
1997	1.290	4.148	769	444	2.935	44	5	2	35
1998	1.298	4.242	769	448	3.025	97	1	4	89
1999	1.321	4.271	789	450	3.032	29	21	2	6
2000	1.340	4.291	807	452	3.032	21	18	2	0
2001	1.355	4.318	820	454	3.044	27	13	2	12
2002	1.401	4.430	860	456	3.114	118	40	2	70
2003	1.459	4.718	892	452	3.374	289	32	0	256
2004	1.541	4.915	949	464	3.502	194	60	6	128
2005	1.584	5.071	982	468	3.621	158	33	0	125
2006	1.629	5.133	1.025	466	3.642	77	43	0	17

Quelle: Bayerisches Landesamt für Statistik und Datenverarbeitung und eigene Berechnungen

Gemeinde Poing

Wohnen: Wohnflächenausstattung und Wohnungsbelegung



Jahr	insg.	Wohnfläche (in 100 qm) in Wohngebäuden			Wohnflächen- ausstattung qm/EW	Wohnungs- belegung EW/Whg.
		1 Whg.	mit 2 Whg.	3 u.m. Whg.		
1996	3.303	935	385	1.984	33	2,43
1997	3.343	942	388	2.013	33	2,43
1998	3.408	943	392	2.074	33	2,43
1999	3.443	967	396	2.079	33	2,45
2000	3.469	991	399	2.079	33	2,46
2001	3.499	1.010	402	2.086	33	2,48
2002	3.608	1.067	404	2.137	33	2,50
2003	3.819	1.109	399	2.310	34	2,40
2004	4.012	1.189	413	2.410	34	2,38
2005	4.161	1.230	420	2.511	34	2,38
2006	4.234	1.286	420	2.529	34	2,45

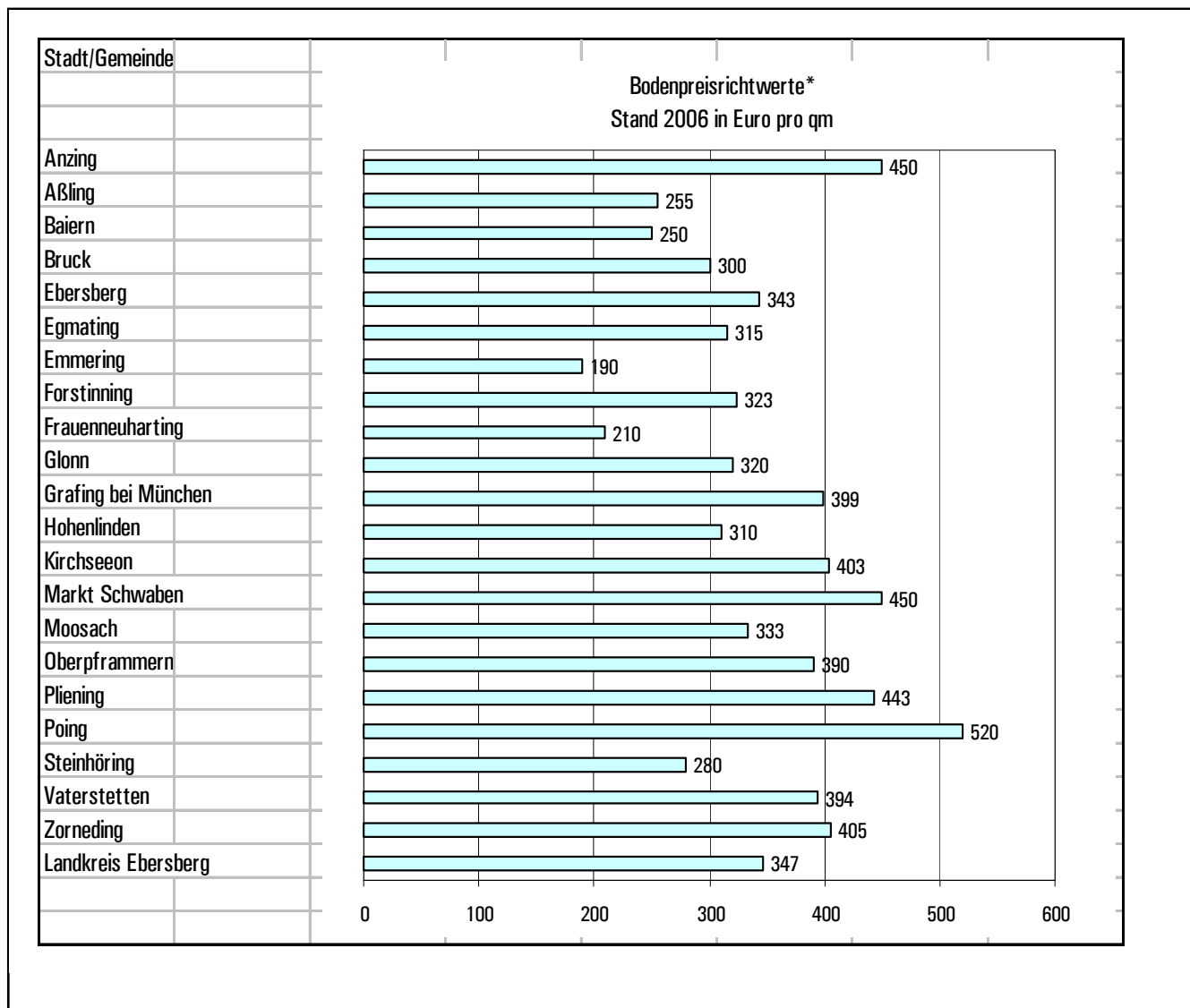
Whg.: Wohnung(en)

Quelle: Bayerisches Landesamt für Statistik und Datenverarbeitung und eigene Berechnungen

Gemeinde Poing

Bodenpreisrichtwerte für Wohnbauland

Jahr	1994	1998	2000	2002	2004	2006
€/qm*	537	448	460	546	513	520

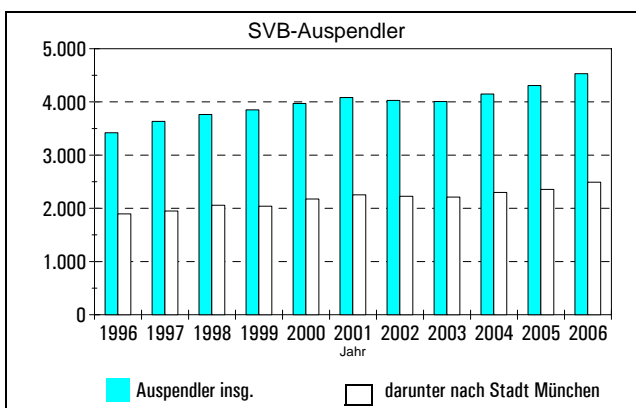
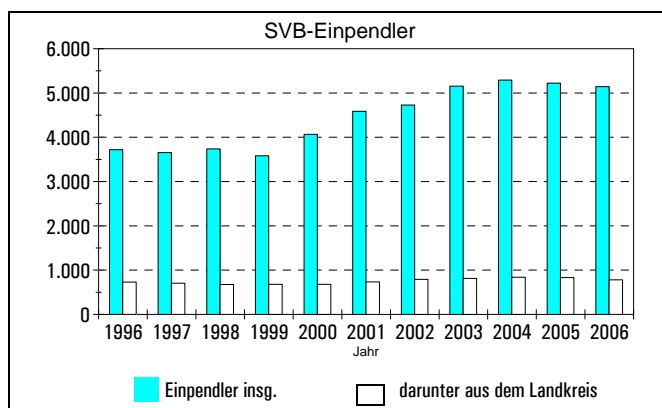
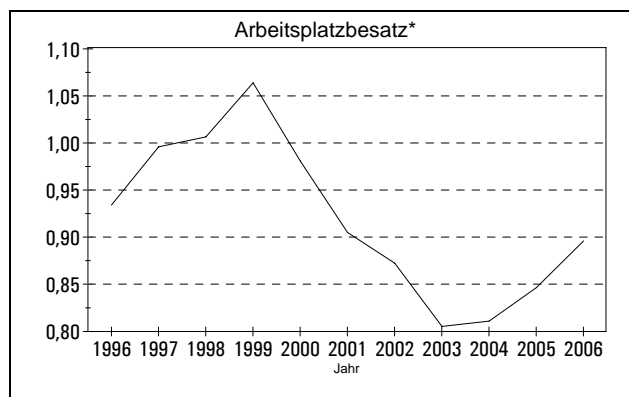
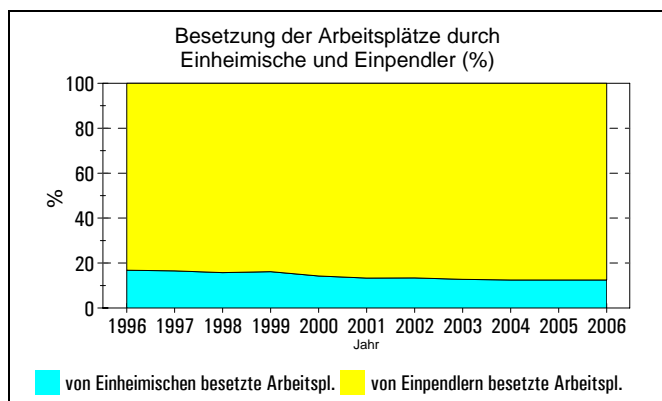


* ungewichtete Durchschnitte; die Bodenpreisrichtwerte in einer Gemeinde weisen in den Ortsteilen z.T. erhebliche Preisspannen auf

Quelle: Bodenpreisrichtwerte der Gutachterausschüsse der Landratsämter und eigene Berechnungen

Gemeinde Poing

Verkehr: Sozialversicherungspflichtig beschäftigte Pendler



Jahr**	SVB am Wohnort***	SVB (am Arbeitsort)****	am Wohnort arbeitende SVB	SVB-Pendler			
				Einpendler	darunter aus dem Landkreis	Auspendler	darunter nach Stadt München
1996	4.175	4.472	753	3.719	729	3.422	1.896
1997	4.357	4.378	722	3.656	706	3.635	1.951
1998	4.462	4.437	699	3.738	676	3.763	2.059
1999	4.541	4.273	691	3.582	680	3.850	2.040
2000	4.649	4.743	677	4.066	681	3.972	2.176
2001	4.785	5.289	704	4.585	732	4.081	2.252
2002	4.758	5.455	729	4.726	793	4.029	2.226
2003	4.758	5.907	752	5.155	813	4.006	2.210
2004	4.902	6.045	754	5.291	840	4.148	2.298
2005	5.052	5.969	745	5.224	831	4.307	2.355
2006	5.265	5.878	733	5.145	779	4.532	2.490

SVB: Sozialversicherungspflichtig Beschäftigte

* Arbeitsplatzbesatz = Sozialversicherungspflichtig Beschäftigte am Wohnort/Sozialversicherungspflichtig Beschäftigte am Arbeitsort

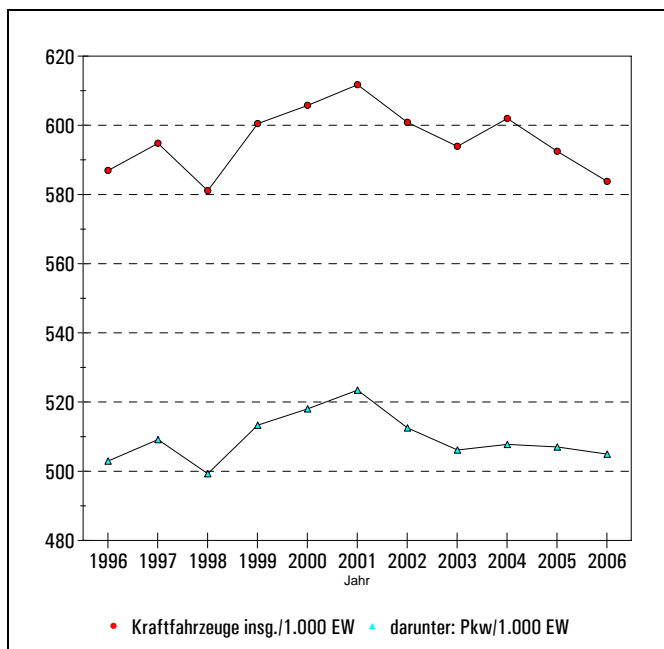
** interpoliert für 1993, 1994 und 1996

*** = am Wohnort arbeitende SVB + Auspendler

**** = am Wohnort arbeitende SVB + Einpendler

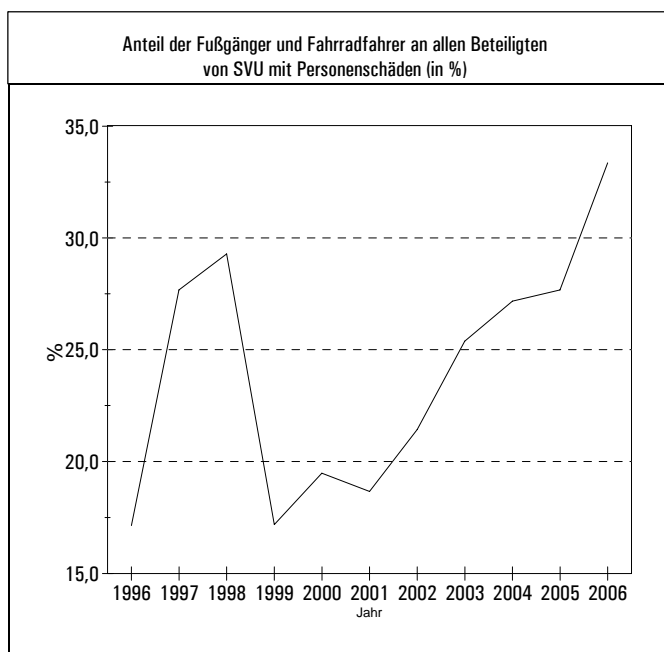
Quelle: Bundesagentur für Arbeit und eigene Berechnungen

Gemeinde Poing Verkehr: Kraftfahrzeuge



Jahr	je Tsd. Einwohner	
	Kraftfahrzeuge	Pkw
1996	587	503
1997	595	509
1998	581	499
1999	600	513
2000	606	518
2001	612	523
2002	601	513
2003	594	506
2004	602	508
2005	592	507
2006	584	505
2006 Lkr. Ebersberg	706	577

Verkehr: Bei Straßenverkehrsunfällen verunglückte Fahrradfahrer und Fußgänger



Jahr	(1) Beteiligte Fahrradfahrer an Straßenverkehrsunfällen mit Personenschaden	(2) Beteiligte Fußgänger	(3) Beteiligte insgesamt*	Anteil Fußg. u. Fahrradf. bei Straßenver- kehrsunfällen mit Pers.- schaden (%)**
1996	11	1	70	17,1
1997	10	3	47	27,7
1998	9	3	41	29,3
1999	7	4	64	17,2
2000	10	5	77	19,5
2001	12	2	75	18,7
2002	8	4	56	21,4
2003	15	2	67	25,4
2004	20	2	81	27,2
2005	12	1	47	27,7
2006	17	4	63	33,3

* Beteiligte Fahrzeugführer (Kraftwagen, Kraft- und Fahrräder) und Fußgänger

** $\frac{(1) + (2)}{(3)} \times 100$
(3)

Quelle: Kraftfahrtbundesamt, Bayerisches Landesamt für Statistik und Datenverarbeitung und eigene Berechnungen

Anmerkungen

Die meisten der in den Gemeindedaten aufgenommenen Indikatoren sprechen für sich. Hinweise sind u.E. jedoch für folgende vier veranlasst:

Das Billeter-Maß

Das „Billeter-Maß“ ist eine Zahl, die den Grad der „Durchalterung“ einer Gesellschaft zu einem bestimmten Zeitpunkt widerspiegelt. Ursprünglich zur Beschreibung der demografischen Alterung von Ländern entwickelt, lässt sie sich jedoch auch auf Kommunen anwenden.

$$B = \frac{\text{Anzahl unter 15jährige} - \text{Anzahl über 50jährige}}{\text{Anzahl 15- bis 50 jährige}}$$

Die Maßzahl (B) setzt die Altersklassen nach Generationen (Kinder, Eltern, Großeltern) zueinander in Beziehung. Sofern die Altersgruppe der Kinder kleiner ist als die der Großeltern, handelt es sich um eine „ältere“ Bevölkerung; „B“ liegt dann im Minus-Bereich. Je näher der Wert „B“ am Zahlenwert „0“ liegt, desto ausgeglichener ist die aktuelle Bevölkerungsstruktur. In Westeuropa schwankte das Billeter-Maß bis etwa Ende der 50er Jahre um Null. Seither sinkt es immer stärker ins Negative, weil die Geburtenraten unter dem Niveau von 2,1 Kindern je Frau liegen und die Lebenserwartung gleichzeitig ansteigt.

„Arbeitslosenrate“

Die Arbeitslosenrate bezieht alle in der Gemeinde gemeldeten und wohnenden Arbeitslosen auf die in der Gemeinde wohnenden sozialversicherungspflichtig Beschäftigten (SVB) zzgl. der gemeldeten Arbeitslosen. Diese Rate ist geringfügig „verzerrt“, weil unter den Arbeitslosen auch Freiberufler und Beamte sein können, die nicht zu den SVB gezählt werden. Die „Arbeitslosenrate“ ist nicht mit der nur auf Landkreisebene berechneten „Arbeitslosenquote“ zu verwechseln, bei der die Arbeitslosen auf die Anzahl der abhängigen zivilen Erwerbspersonen (= SV-Beschäftigte, geringfügig Beschäftigte und Beamte) bezogen werden.

„Wohnungsfertigstellungen und SV-Beschäftigtenzuwachs“

Sofern die Wohnungsfertigstellungen zeitweilig unterhalb der jährlichen Veränderung der SV-Beschäftigten bleiben, ist dies ein Indiz dafür, dass – rein quantitativ – zu wenige Wohnungen gebaut wurden. Bei dieser Betrachtung wird davon ausgegangen, dass mit jedem neuen Arbeitsplatz auch ein Haushalt verbunden ist, unabhängig von dessen Größe, und dass auch auf Gemeindeebene darauf geachtet werden sollte, dass Wohnungsfertigstellungen mit der Zahl der zuwachsenden Arbeitsplätze Schritt halten. Bei Arbeitsplatzabbau ist dieser „Indikator“ natürlich differenzierter zu bewerten.

„Arbeitsplatzbesatz“

Der Arbeitsplatzbesatz – hier ohne die Beamten und Freiberufler, die statistisch auf Gemeindeebene nicht erhoben werden – zeigt an, wie viele in der Gemeinde wohnhafte Erwerbstätige sich statistisch einen in der Gemeinde befindlichen Arbeitsplatz „teilen“. Weit vom Ausgleichsmaß 1,0 abweichende Werte erzeugen immer Zwangsmobilität durch Pendeln, unabhängig davon, ob die Struktur der Arbeitsplätze und Erwerbstätigen zusammenpassen.